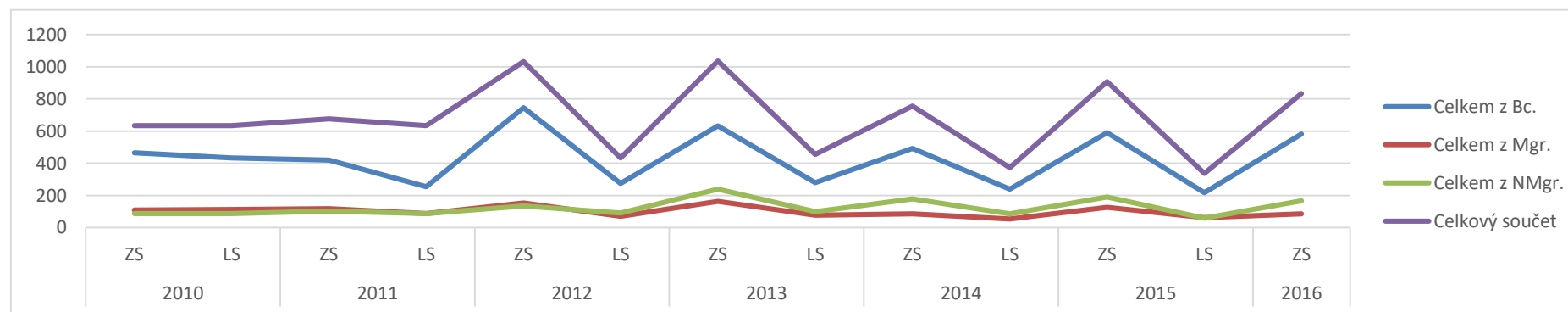


**HODNOCENÍ VÝUKY
STUDENTY
PEDF UK
ZS 2016/2017**

Vývoj počtu zúčastněných studentů od roku 2010/2011

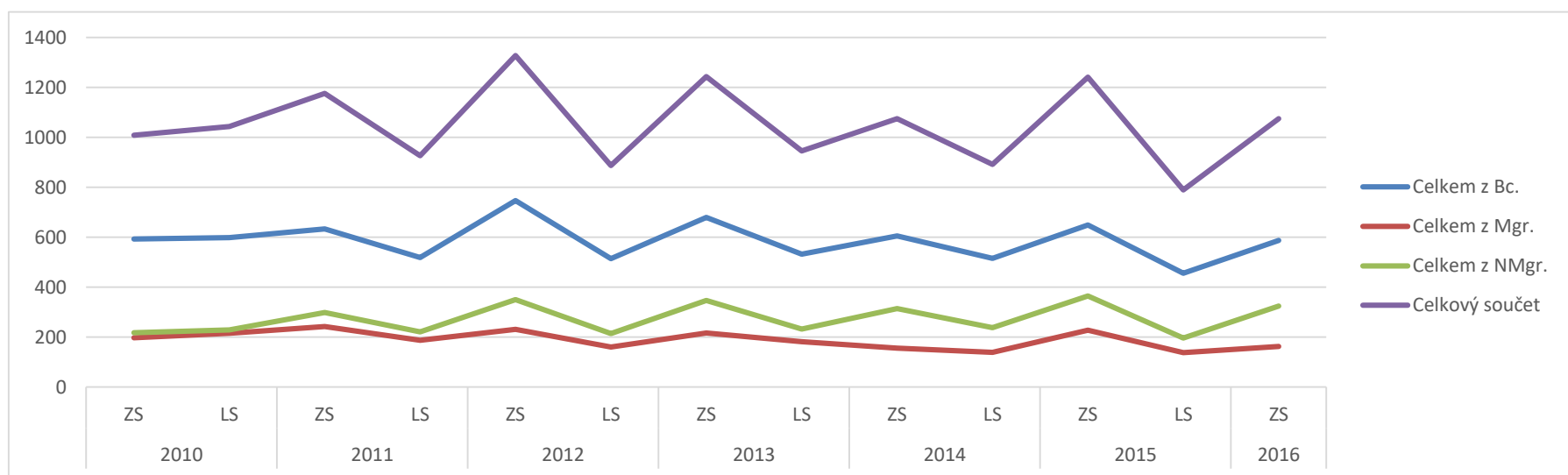
Počet studentů		ROK SEMESTR												
		2010		2011		2012		2013		2014		2015		2016
DRUH	FORMA	ZS	LS	ZS	LS	ZS	LS	ZS (%) ¹	LS (%)	ZS (%)	LS (%)	ZS (%)	LS (%)	ZS (%)
Bc.	prezenční	395	310	315	197	634	229	484 (30 %)	233 (16 %)	404 (21 %)	204 (13 %)	478 (27 %)	171 (11 %)	512 (28 %)
	kombinovaná	71	124	105	58	111	45	148 (16 %)	46 (5 %)	89 (9 %)	36 (4 %)	113 (13 %)	46 (6 %)	70 (8 %)
Celkem z Bc.		466	434	420	255	745	274	632 (25 %)	279 (12 %)	493 (17 %)	240 (10 %)	591 (22 %)	217 (9 %)	582 (22 %)
Mgr.	prezenční	81	70	82	58	117	57	122 (33 %)	59 (16 %)	70 (18 %)	44 (11 %)	99 (25 %)	43 (11 %)	76 (19 %)
	kombinovaná	28	42	36	29	37	13	42 (23 %)	19 (10 %)	15 (7 %)	10 (5 %)	27 (13 %)	19 (9 %)	9 (4 %)
Celkem z Mgr.		109	112	118	87	154	70	164 (29 %)	78 (14 %)	85 (14 %)	54 (9 %)	126 (21 %)	62 (11 %)	85 (14 %)
NMgr.	prezenční	87	72	107	57	183	72	193 (31 %)	81 (14 %)	130 (19 %)	64 (11 %)	145 (24 %)	41 (7 %)	137 (21 %)
	kombinovaná	15	16	27	11	36	18	47 (16 %)	18 (7 %)	48 (11 %)	21 (5 %)	46 (9 %)	17 (4 %)	30 (7 %)
Celkem z NMgr.		88	88	102	88	134	90	240 (26 %)	99 (12 %)	178 (16 %)	85 (9 %)	191 (17 %)	58 (6 %)	167 (15 %)
Celkový součet		634	634	677	634	1033	434	1036 (26 %)	456 (12 %)	756 (17 %)	372 (9 %)	908 (21 %)	337 (9 %)	834 (19 %)



¹ Procento studentů, kteří hodnotili, z celkového počtu studentů.

Vývoj počtu hodnocených předmětů od roku 2010/2011

Počet předmětů		ROK SEMESTR												
		2010		2011		2012		2013		2014		2015		2016
DRUH	FORMA	ZS	LS	ZS	LS	ZS	LS	ZS	LS	ZS	LS	ZS	LS	ZS
Bc.	prezenční	471	456	438	366	544	376	479	384	427	368	440	316	435
	kombinovaná	122	143	196	153	203	138	201	148	178	147	209	140	153
Celkem z Bc.		593	599	634	519	747	514	680	532	605	515	649	456	588
Mgr.	prezenční	140	127	148	103	143	111	141	100	105	95	142	99	120
	kombinovaná	58	89	95	84	88	49	76	82	51	44	86	39	43
Celkem z		198	216	243	187	231	160	217	182	156	139	228	138	163
NMgr.	prezenční	190	184	224	161	271	176	239	168	220	174	247	132	241
	kombinovaná	28	45	75	60	79	38	108	64	94	64	118	64	83
Celkem z NMgr.		218	229	299	221	350	214	347	232	314	238	365	196	324
Celkový součet		1009	1044	1176	927	1328	888	1244	946	1075	892	1242	790	1075



Základní analýza dat²

Očíslování otázek

Otázky s přiřazeným číslem 1 až 9 odpovídají otázkám 1 až 9 určeným pro přednášky. Otázky s přiřazeným číslem 10 až 18 odpovídají otázkám 1 až 9 určeným pro semináře.

Přiřazené číslo	Znění otázky
1	V tomto provedení vnímám předmět jako přínosný pro svůj rozvoj.
2	Výklad je jasný, názorný a dobře strukturovaný.
3	Vyučující vytváří bezpečné a tvůrčí klima.
4	Požadavky pro splnění předmětu byly zadány jasně, srozumitelně a zároveň včas (1. měsíc výuky).
5	Vyučující je studentům dostupný (v konzultačních hodinách, e-mailem...).
6	Stanovené požadavky pro splnění odpovídají obsahu předmětu.
7	Vyučující studentům poskytuje zpětnou vazbu (konkrétní informaci o tom, jak se učí, co by měli ještě doplnit, aby vyhověli požadavkům učitele apod.).
8	Vyučující motivuje k dalšímu poznávání.
9	Materiály potřebné ke studiu jsou dostupné.
10	V tomto provedení vnímám předmět jako přínosný pro svůj rozvoj.
11	Vyučující vybírá formy a metody výuky s ohledem na vyučovaný předmět.
12	Vyučující vytváří bezpečné a tvůrčí klima.
13	Požadavky pro splnění předmětu byly zadány jasně, srozumitelně a zároveň včas (1. měsíc výuky).
14	Vyučující je studentům dostupný (v konzultačních hodinách, e-mailem...).
15	Stanovené požadavky pro splnění odpovídají obsahu předmětu.
16	Vyučující studentům poskytuje zpětnou vazbu (konkrétní informaci o tom, jak se učí, co by měli ještě doplnit, aby vyhověli požadavkům učitele apod.).
17	Vyučující motivuje k dalšímu poznávání.
18	Materiály potřebné ke studiu jsou dostupné.

² Celkem bylo zpracováno 55 211 odpovědí.

Základní analýza využití škály

Z hodnocení 834 studentů bylo získáno dohromady 55 211 odpovědí (hodnocení pro přednášky obsahovalo 9 otázek, hodnocení pro semináře obsahovalo 9 otázek). *Tabulka 1* obsahuje základní informace ke všem odpovědím – jejich celkový počet, aritmetický průměr, směrodatnou odchylku a další údaje indikující rozložení všech odpovědí na pětibodové škále. *Tabulka 2* přináší konkrétní hodnoty četností odpovědí podle jejich hodnoty na škále. Tyto hodnoty jsou zároveň znázorněné na *Grafu 1*.

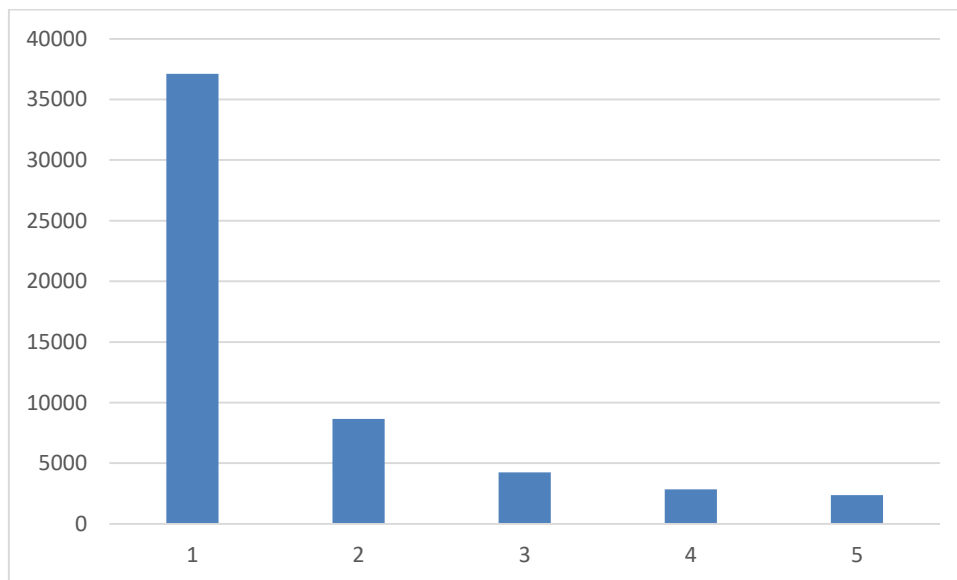
Jednotlivé položky použité pětibodové škály byly *souhlasím - spíše souhlasím - těžko rozhodnout - spíše nesouhlasím - nesouhlasím* (možné bylo i zvolit variantu *nevím/nechci odpovědět*, která se již dále nezpracovávala). Jednotlivým položkám byly pro účely statistického vyhodnocení přiřazeny číselné hodnoty 1 až 5, kde 1 náleží položce *souhlasím* a 5 položce *nesouhlasím*.

Počet odpovědí	55211
Aritmetický průměr	1,635
Směrodatná odchylka	1,098
Rozptyl výběru	1,206

Tabulka 1

Hodnota	Četnost	Relativní četnost (%)
1	37125	67,2 %
2	8642	15,7 %
3	4255	7,7 %
4	2830	5,1 %
5	2359	4,3 %

Tabulka 2



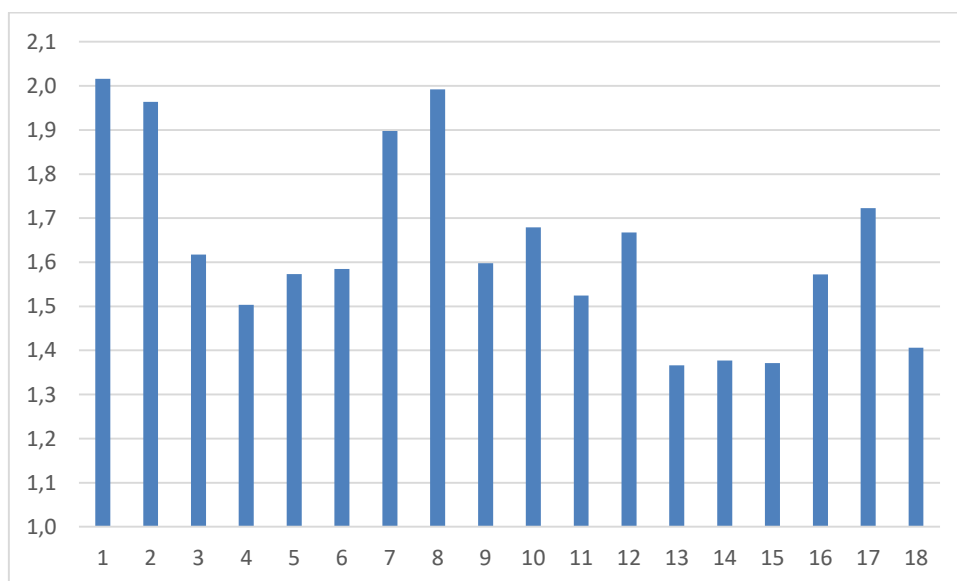
Graf 1

Porovnání otázek - aritmetický průměr

Tabulka 3 obsahuje hodnoty průměrného hodnocení pro každou z otázek. Na Grafu 2 jsou pak tyto hodnoty vyneseny do grafické podoby histogramu.

Č. otázky	Průměr
1	2,016
2	1,964
3	1,618
4	1,504
5	1,573
6	1,585
7	1,898
8	1,992
9	1,598
10	1,679
11	1,525
12	1,668
13	1,366
14	1,377
15	1,371
16	1,572
17	1,723
18	1,407

Tabulka 3



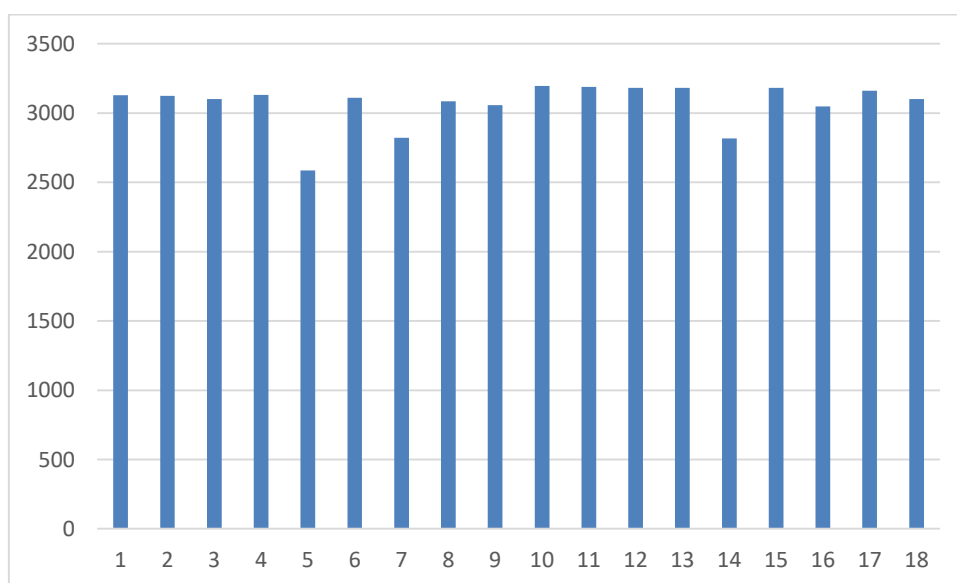
Graf 2

Četnost zastoupení odpovědí na jednotlivé otázky

Tabulka 4 obsahuje číselné hodnoty četnosti zastoupení odpovědí na jednotlivé otázky. Graf 3 pak tato data vynáší do podoby histogramu.

Č. otázky	Četnost
1	3130
2	3124
3	3102
4	3132
5	2587
6	3111
7	2822
8	3085
9	3058
10	3197
11	3188
12	3181
13	3183
14	2817
15	3181
16	3049
17	3162
18	3102

Tabulka 4



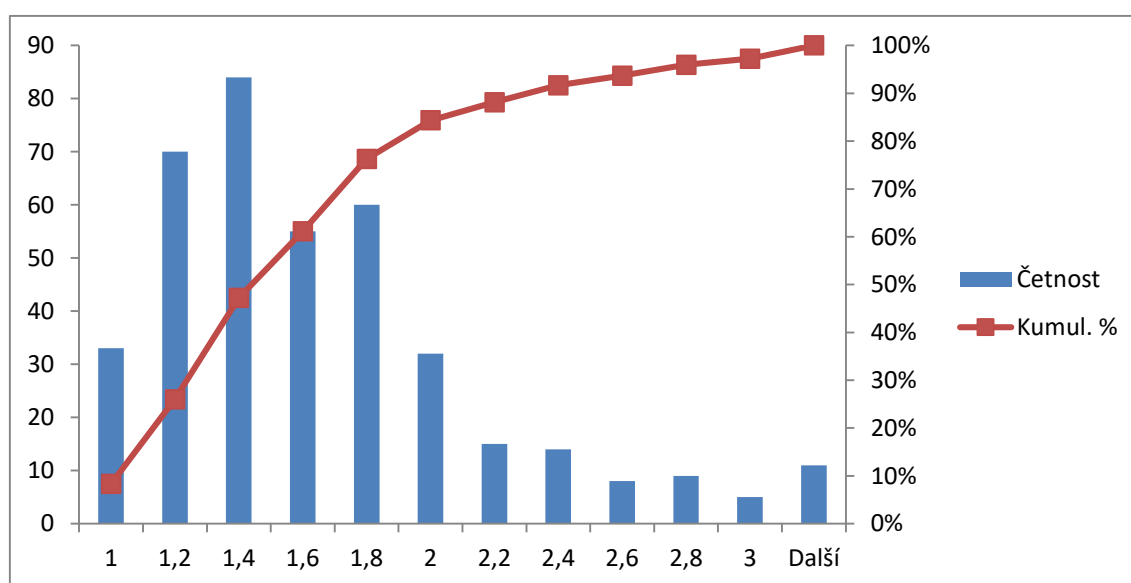
Graf 3

Četnost počtu vyučujících dle aritmetického průměru jejich hodnocení

Tabulka 5 ukazuje četnost počtu vyučujících dle aritmetického průměru jejich celkového hodnocení, tj. udává informaci, kolik vyučujících mělo celkový průměr 1, kolik vyučujících mělo celkový průměr v intervalu 1 (bez průměru 1) až 1,2 (včetně průměru 1,2)... Kumulativní četnost pak udává, kolik procent vyučujících má hodnotu třídy rovnou nebo nižší než příslušná třída (např. průměr lepší nebo rovný 1,4 má 47,22 % vyučujících). Tyto hodnoty jsou zároveň vyneseny do Grafu 4.

Třídy	Četnost	Kumulativní četnost (%)
1	33	8,33 %
1,2	70	26,01 %
1,4	84	47,22 %
1,6	55	61,11 %
1,8	60	76,26 %
2	32	84,34 %
2,2	15	88,13 %
2,4	14	91,67 %
2,6	8	93,69 %
2,8	9	95,96 %
3	5	97,22 %
3,2	2	97,73 %
3,4	2	98,23 %
3,6	3	98,99 %
3,8	1	99,24 %
4	2	99,75 %
4,2	1	100,00 %

Tabulka 5



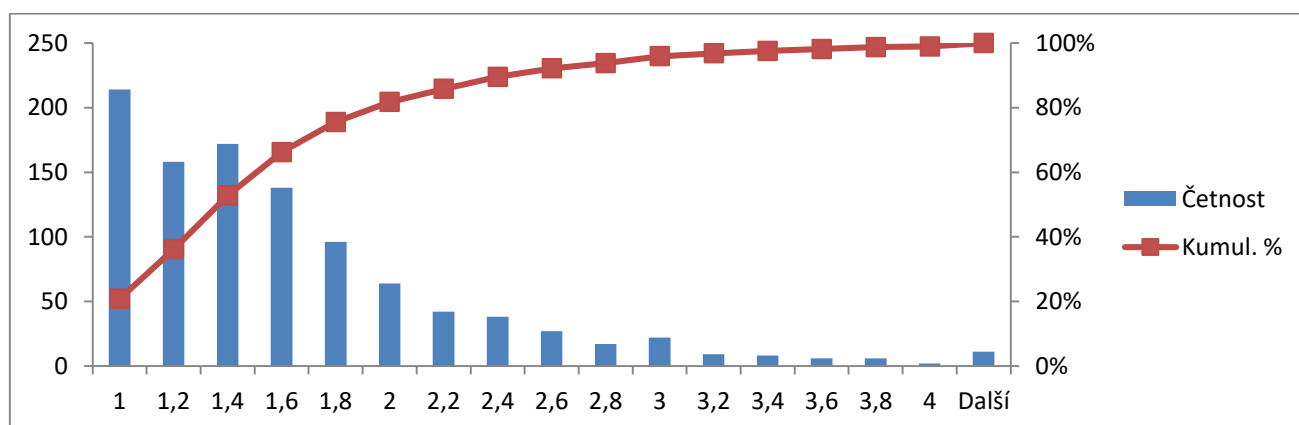
Graf 4

Četnost počtu předmětů dle aritmetického průměru jejich hodnocení

Tabulka 6 ukazuje četnost počtu předmětů dle aritmetického průměru jejich celkového hodnocení, tj. udává informaci, kolik předmětů mělo celkový průměr 1, kolik předmětů mělo celkový průměr v intervalu 1 (bez průměru 1) až 1,2 (včetně průměru 1,2)... Relativní četnost pak udává kolik procent předmětů má hodnotu třídy rovnou nebo nižší než příslušná třída (např. průměr lepší nebo rovný 1,6 má 66,21 % předmětů). Tyto hodnoty jsou zároveň vyneseny do Grafu 5.

Třídy	Četnost	Kumulativní četnost (%)
1	214	20,78 %
1,2	158	36,12 %
1,4	172	52,82 %
1,6	138	66,21 %
1,8	96	75,53 %
2	64	81,75 %
2,2	42	85,83 %
2,4	38	89,51 %
2,6	27	92,14 %
2,8	17	93,79 %
3	22	95,92 %
3,2	9	96,80 %
3,4	8	97,57 %
3,6	6	98,16 %
3,8	6	98,74 %
4	2	98,93 %
4,2	4	99,32 %
4,4	3	99,61 %
4,6	3	99,90 %
4,8	0	99,90 %
5	1	100,00 %

Tabulka 6



Graf 5