

# Výtvarná výchova

## Oborový test pro jednooborové i dvouoborové studium

Studijní program: Výtvarná výchova se zaměřením na vzdělávání  
Bakalářské studium

2020

### Zadání testu



**Zadání neotvírejte, počkejte na pokyn!**

ZÁZNAMOVÝ ARCH ANI ZADÁNÍ

**NEPODEPISOVAT** – HODNOCENÍ JE ANONYMNÍ

#### POSTUP:

1. Vyplňte údaje a podepište se na proužek papíru připojený k **záznamovému archu**
2. **Do pravého horního rohu záznamového archu vepište variantu testu A**
3. Test: u jednotlivých otázek vyberte **jedinou správnou odpověď** z variant **A), B), C), D)**, tu vyznačte v záznamovém archu.  
Správná je vždy jen **jedna** odpověď.
4. Správnou odpověď označte **křížkem** tak, aby nepřesahoval okraje políčka.
5. Bodové hodnocení: **všechny otázky** jsou hodnoceny shodně **jedním** bodem, za nevyplněnou nebo chybně označenou odpověď se body neodečítají.  
Jako chybná bude vyhodnocena i odpověď s více než jedním označením.
6. **Opravy:** pokud budete chtít změnit již vyznačenou odpověď, je nutné vyplnit celou plochu chybně zakřížkovaného pole a označit křížkem správnou odpověď.  
K původní odpovědi se už nejde vrátit.
7. Časový limit pro písemný test je **25 minut**.

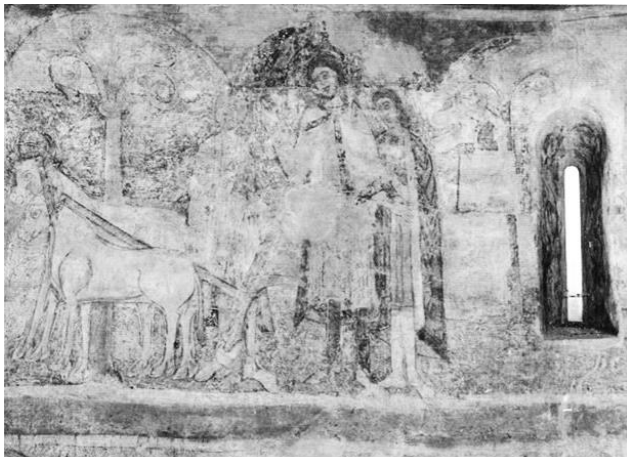
Zadání k otázkám č. 1 až č. 3: Vyberte, která z možností se nejméně hodí do skupiny ostatních.

Otázka č. 1    A) akvarel                      B) kvaš                      **C) litografie**                      D) olejomalba

Otázka č. 2.    A) František Maxmilián Kaňka                      B) Kilián Ignác Dientzenhofer  
                     C) Jan Blažej Santini-Aichel                      **D) Petr Jan Brandl**

Otázka č. 3    **A) Frank Lloyd Wright**                      B) Alberto Giacometti  
                     C) Aristide Maillol                      D) Henry Moore

Obrázek k otázce č. 4



Otázka č.4

Vyber, která z nabízených možností doplní správně popisek k této fotografii

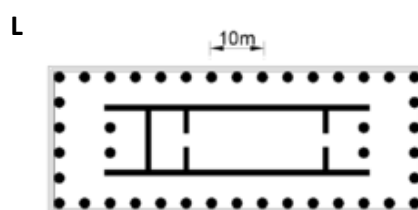
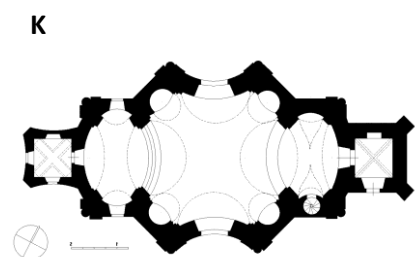
**Nástěnná malba v .....(1) sv. Kateřiny ve Znojmě**

Po celém obvodu válcovité stavby až do její kopule se táhnou tři pásy nástěnných maleb - fresek. V nejvyšším pruhu jsou postavy andělů a svatých, pod nimi pás .....(2) knížat. Spodní pás je vyprávěním o povolání Přemysla Oráče .....(3), který, nalevo od typického .....(4) okénka, vítá přijíždějící průvod.

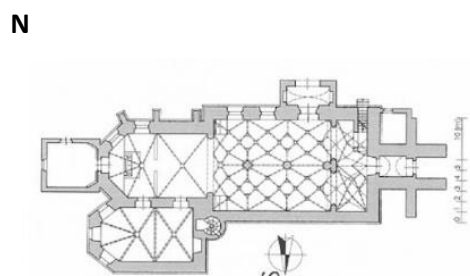
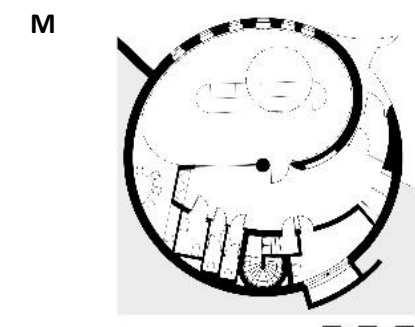
- |                       |                           |                              |                           |
|-----------------------|---------------------------|------------------------------|---------------------------|
| A) (1) kapli          | (2) bájných               | (3) na Vyšehrad              | (4) vrcholně středověkého |
| B) (1) bazilice       | (2) předhistorických      | (3) na pražský trůn          | (4) gotického             |
| C) (1) chrámu         | (2) raně středověkých     | (3) před Libušín soud        | (4) kamenného             |
| <b>D) (1) rotundě</b> | <b>(2) přemyslovských</b> | <b>(3) na knížecí stolec</b> | <b>(4) románského</b>     |

Otázka č.5

Seřaď půdorysy sakrálních staveb od nejstaršího po nejmladší



- |           |          |          |          |          |
|-----------|----------|----------|----------|----------|
| A)        | L        | M        | N        | K        |
| B)        | M        | N        | L        | K        |
| <b>C)</b> | <b>L</b> | <b>N</b> | <b>K</b> | <b>M</b> |
| D)        | M        | N        | K        | L        |







Obrázek k otázkám č. 6 až č. 8



**Otázka č. 6**

Který z detailů není z tohoto obrazu?  
(vyber)


- A)  B) 
- C)  D) 

**Otázka č. 7**

Tato grafika z roku 1498 vznikla jako ilustrace k textu (vyber)

- A) Ovidiových Proměn  
B) Starého zákona  
C) Nového zákona  
D) Legendy o rytíři Rolandovi

**Otázka č. 8**

Znak  ve spodní části reprodukce dřevorezu znamená:

- A) iniciály autora (podpis) B) zkratku Anno Domini (léta páně)  
C) paginaci (číslo ilustrace v římských číslicích) D) alfa a omega (symbol počátku a konce)

**Otázka č. 9 (doplň text):**

Po impresionismu postupoval umělecký vývoj i mnoha jinými směry. Jeden z nich označil jeho tvůrce malíř Georges Seurat jako (1)..... Název se však neujal a postupně se vžil spíše termín neoimpresionismus nebo (2)..... nanášeli na plátna skvrny čistých barev. Jejich barvy jsou mozaikou od sebe oddělených barevných (3)....., které teprve v určitém množství a vzdálenosti od obrazu vyvolávají barevný (4)..... a modelují tvar. Takovéto spojování barev, které lidské oko vnímá jako chvění, dávalo obrazům (5).....zvláštní jemnou třpytivou živost.

- A) (1) pointilismus (2) postimpresionismus. Postimpresionisté (3) skvrn (4) kontrast (5) postimpresionistů  
B) (1) explosionalismus (2) expresionismus. Expresionisté (3) vrstev (4) dojem (5) expresionistů  
C) (1) tachismus (2) fauvismus. Fauvisté (3) tvarů (4) akord (5) fauvistů  
D) (1) divizionismus (2) pointilismus. Pointilisté (3) teček (4) souzvuk (5) pointilistů

Obrázek k otázkám č. 10 a č. 11



#### Otázka č. 10

Tato černobílá reprodukce obrazu od Pabla Picassa z roku 1911-1912 je typickou ukázkou analytického kubismu. Jakými barvami je v originále namalován?

- A) za pomoci sytých základních barev (červené, modré a žluté) s doplňky v černé a bílé
- B) odstíny indigově modré (tzv. Modré období)
- C) pestrou škálou vzájemně mísených jasných barev bez využití černé
- D) převážně odstíny hnědé, šedé a béžové

#### Otázka č. 11

Jak se tento obraz jmenuje?

- A) Muž s houslemi
- B) Vertikální harmonie
- C) Kompozice č. 17
- D) Město za rozbřesku

Obrázek k otázkám č. 12 a č. 13



#### Otázka č. 12

Obraz Jiřího Koláře Pocta Palachovi vznikl jako bezprostřední reakce na jeho sebeupálení. V jakém období byl vytvořen?

- A) 1948-1949
- B) 1953-1954
- C) 1968-1969
- D) 1977-1978

#### Otázka č. 13

Vyberte tvrzení, které platí o díle, z jehož reprodukce vytvořil Jiří Kolář v tomto obraze roláž?

- A) Jeho námětem je Eva a Jan van Eyck jej namaloval jako součást Gentského oltáře.
- B) Jedná se o graficky stylizovaný portrét Karla Čapka.
- C) Jeho autorem je Leonardo da Vinci.
- D) Autorovou slavnější variantou Venuše je obraz s jejím zrozením.

Úvodní obraz X pro otázky č. 14 a č. 15



**Otázka č. 14**

Který z nabízených obrazů A, B, C, D (níže) se od úvodního obrazu X (fotografie od Roberta Mapplethorpa z roku 1979) **nejvíce liší významem?** B

**Otázka č. 15**

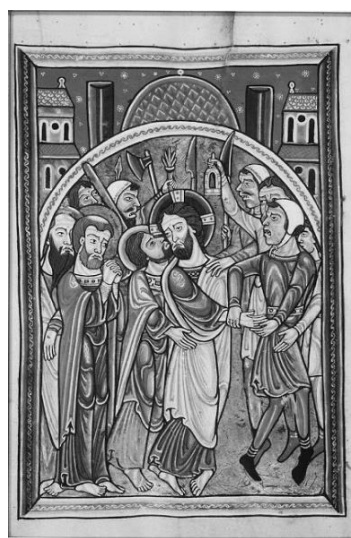
Seřadte obrazy z otázky a obraz ze zadání (zde označen X) od nejstaršího po nejnovější:

- A) C, B, D, X, A
- B) B, C, D, X, A**
- C) C, D, A, X, B
- D) B, C, D, A, X

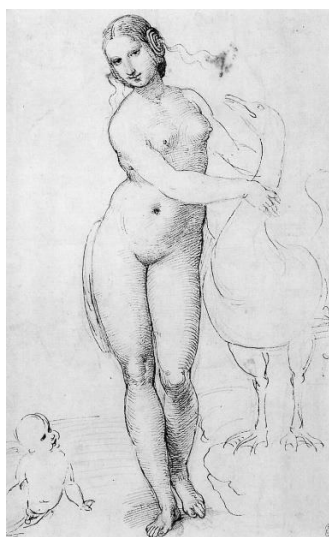
A)



B)



C)



D)

