

Varianta B

ŘEŠENÍ

Oborový test 2022

Výtvarná výchova

Studijní program:

Výtvarná výchova se zaměřením na vzdělávání maior, minor a plný plán

Bakalářské studium

Zadání testu

Část Historie a současnost výtvarného umění

Vymezená doba pro vyplnění písemného testu je 30 minut.

Zadání neotvírejte, počkejte na pokyn!

ZÁZNAMOVÝ ARCH ANI ZADÁNÍ NEPODEPISOVAT – HODNOCENÍ JE ANONYMNÍ

Postup vyplňování:

U otázek č. 1–4 a č. 7–10 přiřadte k obrázkům písmena a následně vyberte variantu V, X, Y, Z, která odpovídá řadě připsaných písmen (např. b a b a a). Při čtení této řady postupujte zleva doprava, odshora dolů.

U otázky č. 5 a 6 zaškrtněte variantu V, X, Y, Z.

Do zadání testu je možné si dělat poznámky, nebudou však předmětem hodnocení.

Správné odpovědi v archu označte křížkem. Pokud budete chtít svou odpověď opravit, zabarvěte původně zakřížkovaný čtvereček a zakřížkujte nový. Jiný způsob opravy bude považován za nesprávnou odpověď.

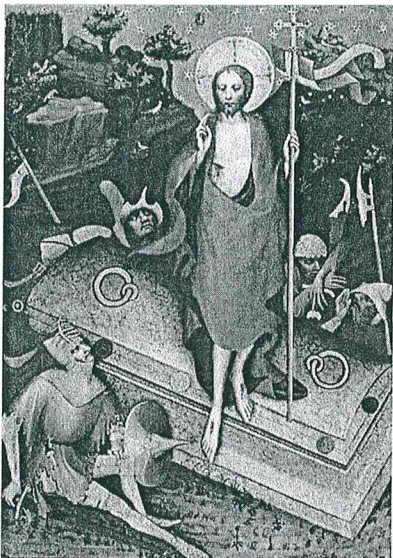
Bodové hodnocení: všechny otázky jsou hodnoceny jedním bodem, za nevyplněnou nebo chybně označenou odpověď se body neodečítají. Jako chybná bude vyhodnocena i odpověď s více než jedním označením.

OTÁZKA č. 1

Obrazy představují buď
a) renesanční malířství nebo
b) gotické malířství.

Připište vhodné písmeno k uvedeným obrazům (a, b, i opakovaně).
Vyberte variantu V, X, Y, Z, které odpovídá řada připsaných písmen (např. b a b a a).
Při čtení této řady postupujte zleva doprava, odshora dolů.

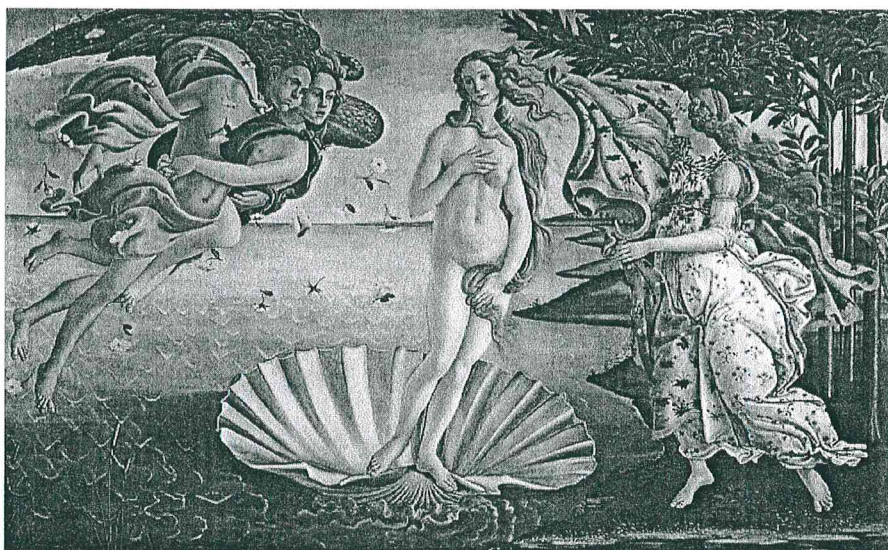
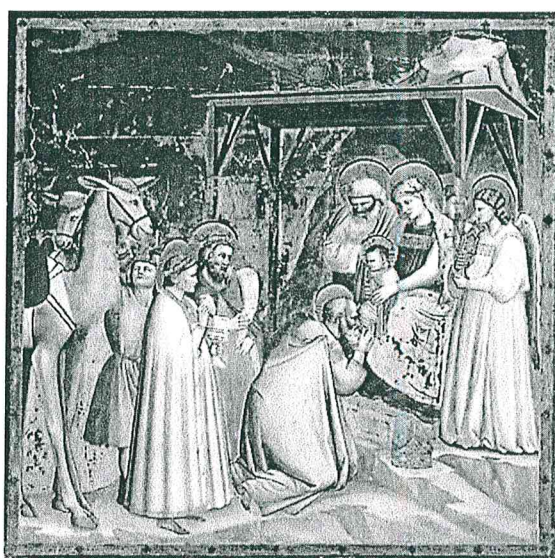
b



a



b



a

a

V babaa

X babba

Y baaaa

Z bbbaa

OTÁZKA č. 2

Písmena a, b, c, d představují stavby

a) gotická katedrála svatého Víta v Praze

b) katedrála Notre-Dame v Paříži

c) gotický kostel sv. Barbory v Kutné Hoře

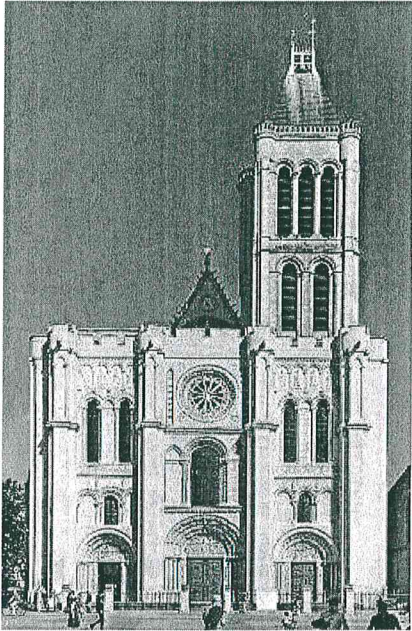
d) bazilika Saint-Denis

Připište vhodné písmeno k uvedeným obrazům.

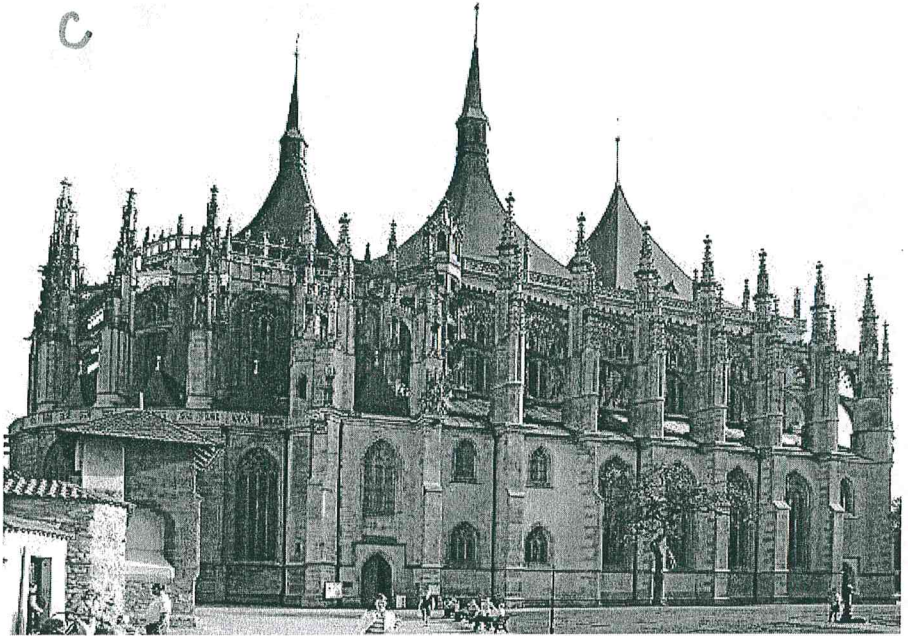
Vyberte variantu V, X, Y, Z, které odpovídá řada připsaných písmen (např. c d b a).

Při čtení této řady postupujte zleva doprava, odshora dolů.

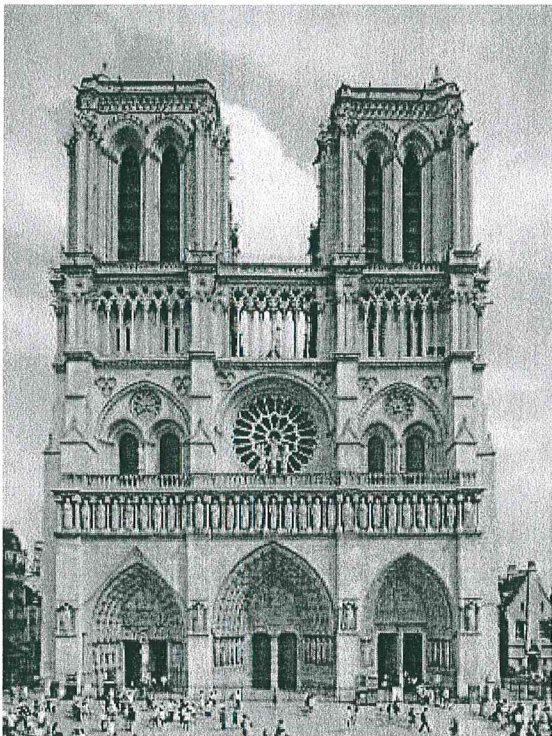
d



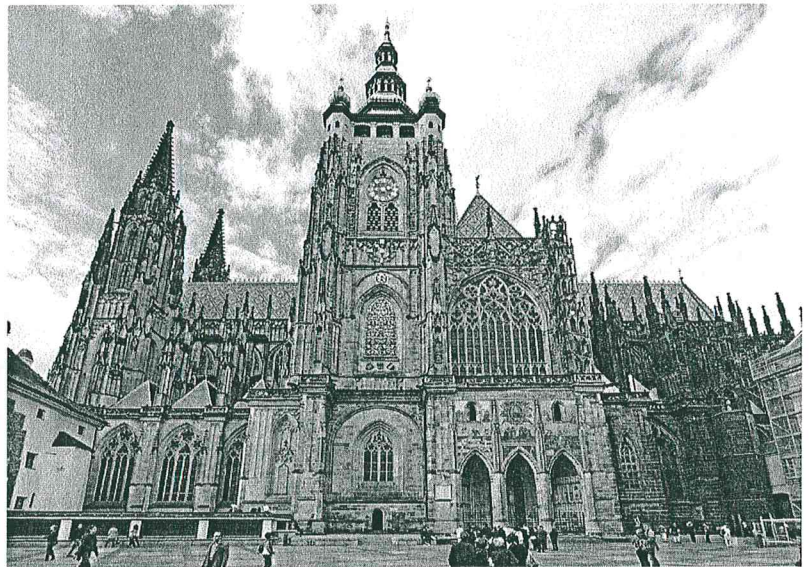
c



b



a



V dabc

X dcba

Y badc

Z bcda

OTÁZKA č. 3

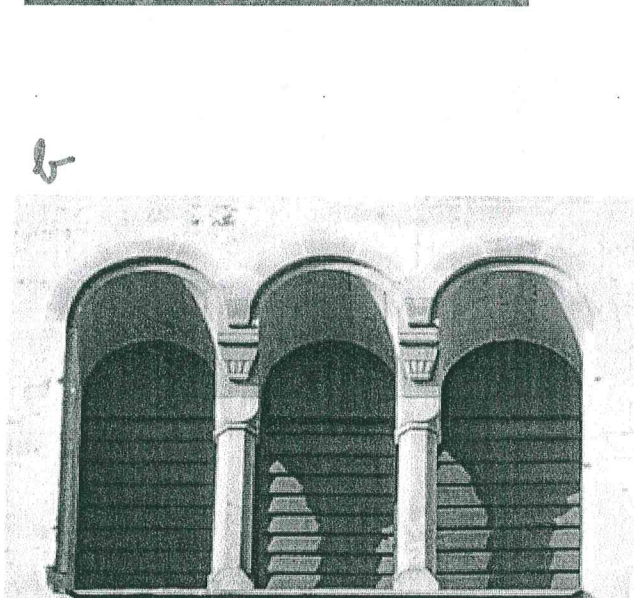
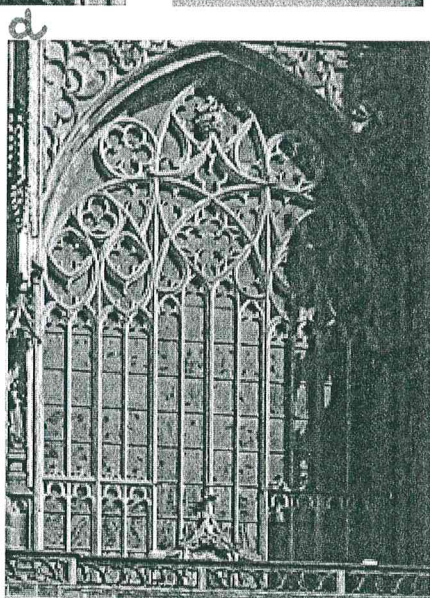
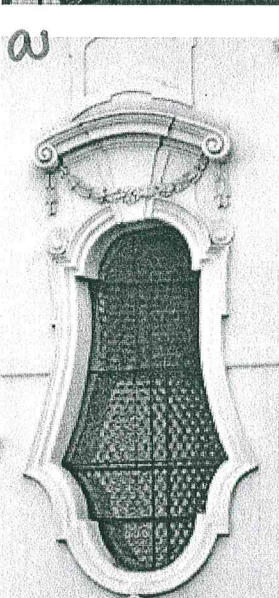
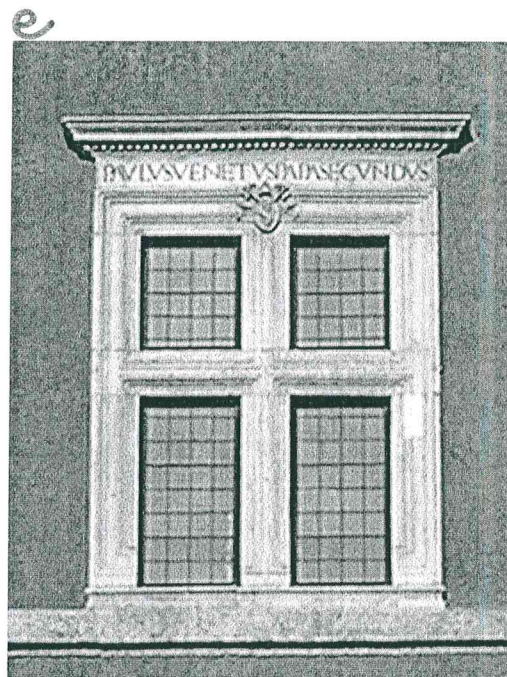
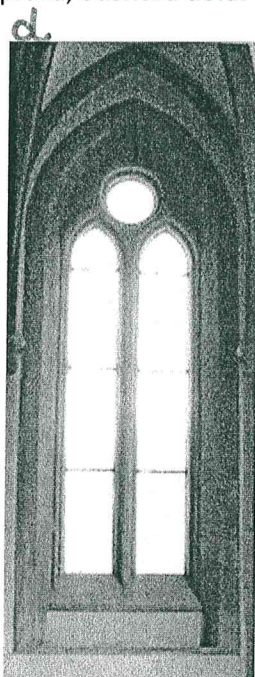
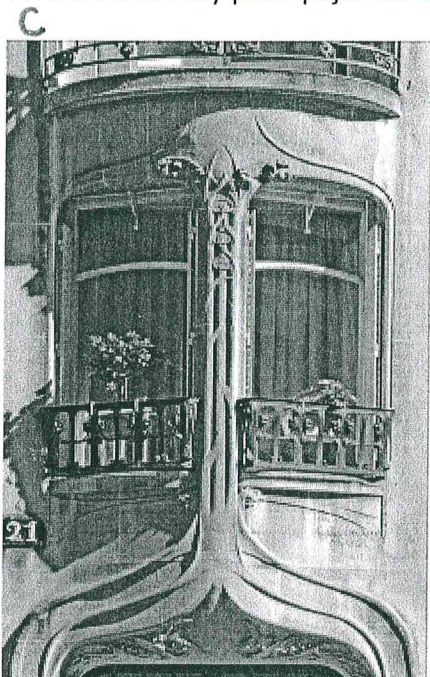
Písmena a, b, c, d, e, f značí okno:

- a) barokní
- b) románské
- c) secesní
- d) gotické
- e) renesanční
- f) klasicistní

Připište vhodné písmeno (a, b, c, d, e, f, i opakovaně) k uvedeným obrazům.

Vyberte variantu V, X, Y, Z, které odpovídá řada připsaných písmen (např. c d b a e f).

Při čtení této řady postupujte zleva doprava, odshora dolů.



V cdfade

X adeade

Y adfcdd

Z cdeadb

OTÁZKA č. 4

Písmena značí autory

- a) Pablo Picasso
- b) Henri Matisse
- c) Georges Seurat
- d) Henri Rousseau
- e) Josef Čapek

Připište vhodné písmeno k uvedeným obrazům.

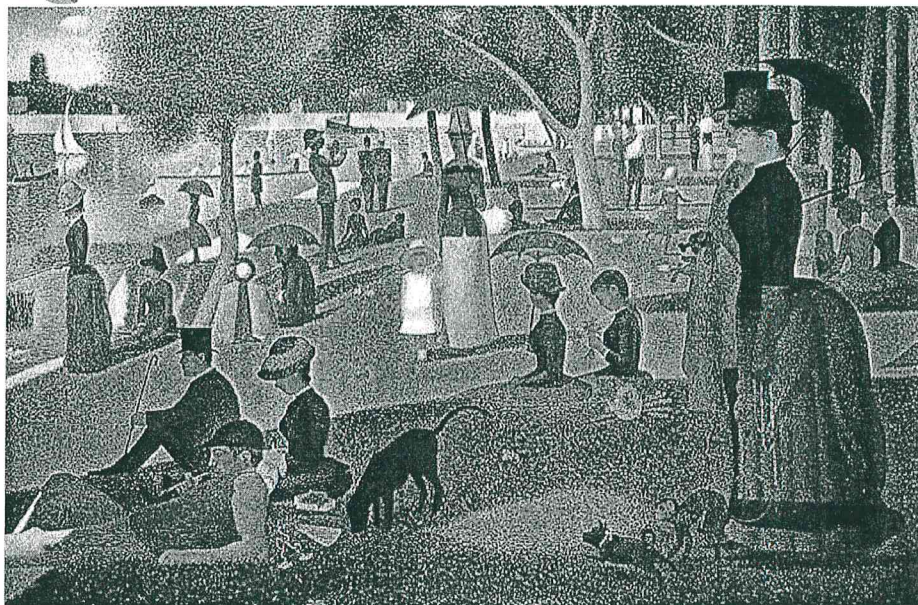
Vyberte variantu V, X, Y, Z, které odpovídá řada připsaných písmen (např. c d b a e).

Při čtení této řady postupujte zleva doprava, odshora dolů.

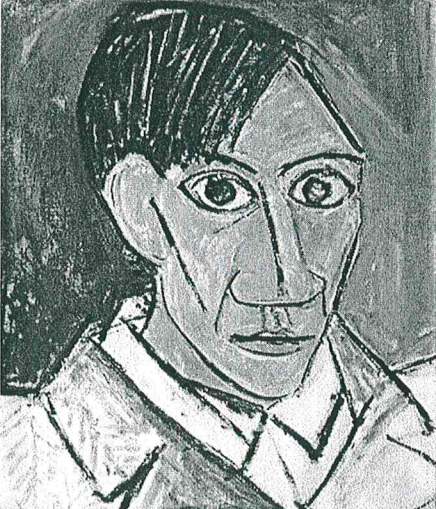
e



c



a



d



b



V a c e d b X c d f a d Y e c a d b Z b c e d a

OTÁZKA č. 5

Označte nesprávné tvrzení:

V) Zelená barva by smícháním s modrou barvou vytvořila modrozelenou barvu.

X) Červená barva je protikladně kontrastní (simultánní) k oranžové barvě.

Y) Žlutá barva je vnímána jako teplá a je doplňkovou (komplementární) barvou k fialové barvě.

Z) Červená barva by smícháním s modrou barvou vytvořila fialovou barvu.

OTÁZKA č. 6

Autorem zobrazeného díla je Jaroslav Róna.



Vyberte nejvhodnější z možných označení obrazu:

V) Kázání na hoře, akvarel, pastelky

X) Zjevení v Meteore, kolorovaný dřevořez na ručním papíře

Y) Ježíš káže dinosaurům II., olej, plátno

Z) Anděl mezi zvířaty, freska na omítce

OTÁZKA č. 7

Písmena a, b, c značí kompozici

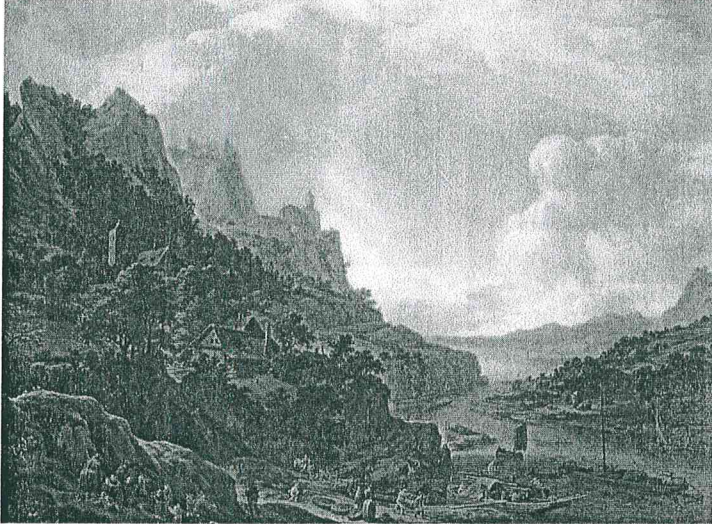
- a) centrální
- b) diagonální
- c) horizontální

Připište vhodné písmeno (a, b, c i opakovaně) k uvedeným obrazům.

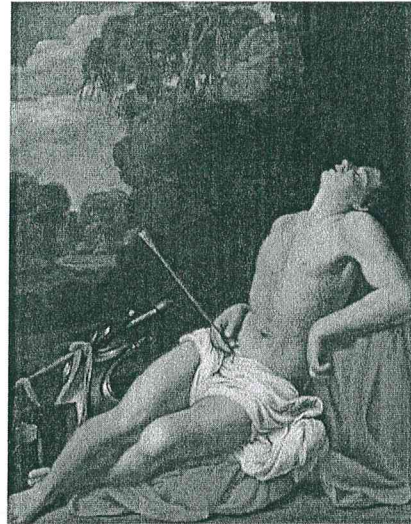
Vyberte variantu V, X, Y, Z, které odpovídá řada připsaných písmen (např. b a c a b b).

Při čtení této řady postupujte zleva doprava, odshora dolů.

b



b



c



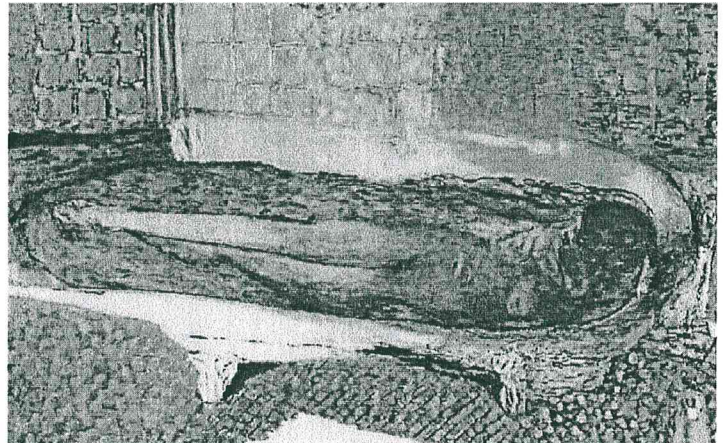
a



b



c



V bbcabc

X bacabb

Y bacaac

Z cacabc

OTÁZKA č. 8

Písmena označují umělecká díla

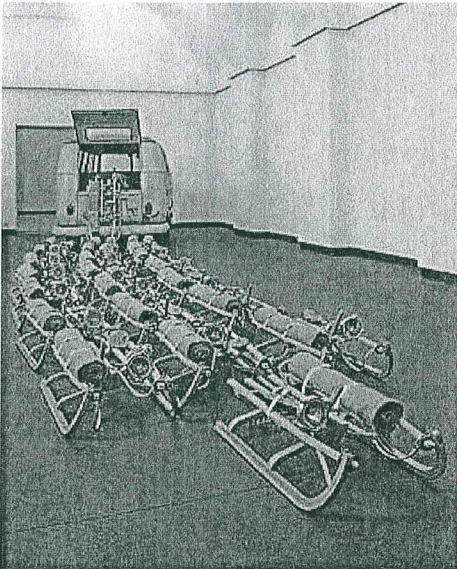
- a) Andy Warhol a Jean-Michel Basquiat, *Dvě hlavy*, olej, plátno
- b) Jeff Koons, *Králík*, leštěná ocel
- c) Banksy, *Basquiat*, výstava v Barbican Center, London, graffiti
- d) Josef Beuys, *Smečka*, objekty ready made
- e) František Skála, *Hlavy duchů*, reliéf, suché rostliny
- f) Banksy, *Útěk z vězení v Readingu*, graffiti.

Připište vhodné písmeno k uvedeným obrazům.

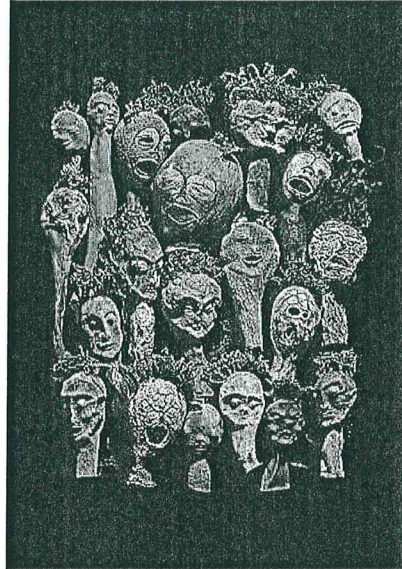
Vyberte variantu V, X, Y, Z, které odpovídá řada připsaných písmen (např. c d b a e f).

Při čtení této řady postupujte zleva doprava, odshora dolů.

d



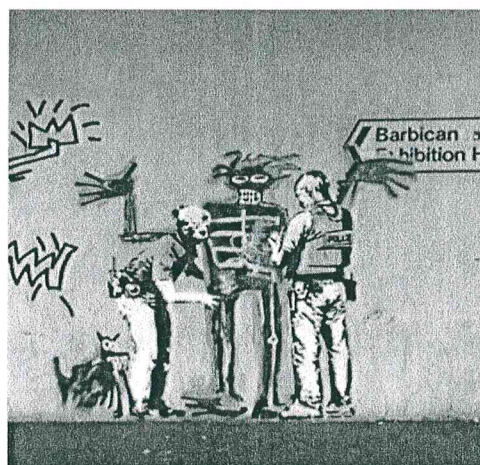
e



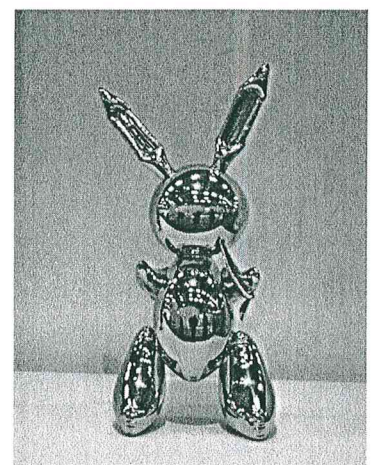
f



a



c



b

V dafecb

Y cadefb

Y defcab

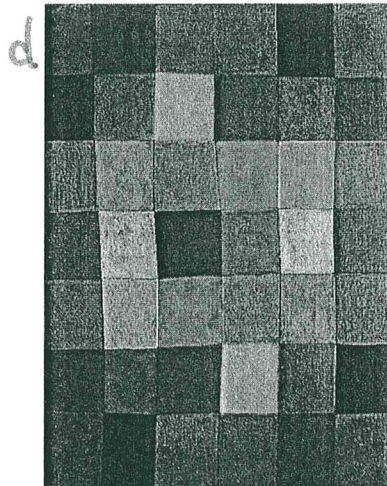
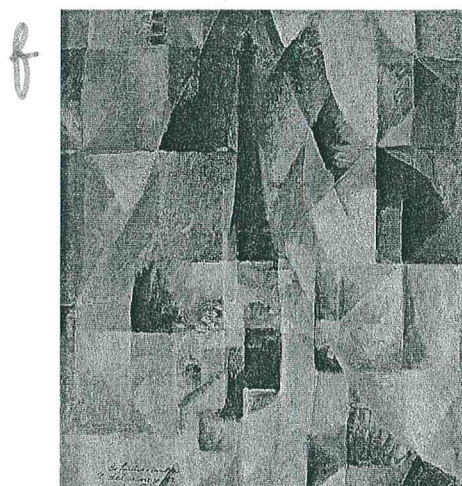
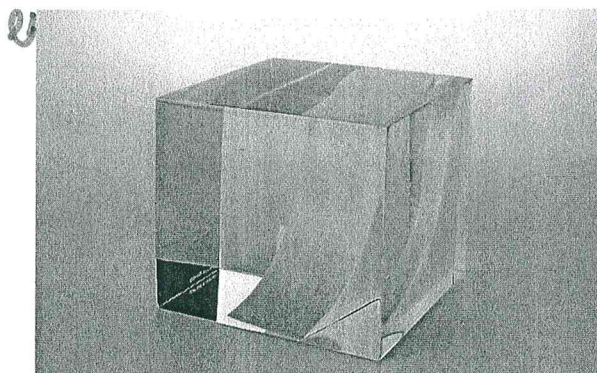
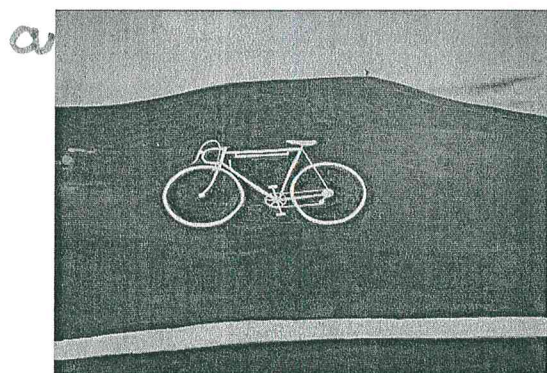
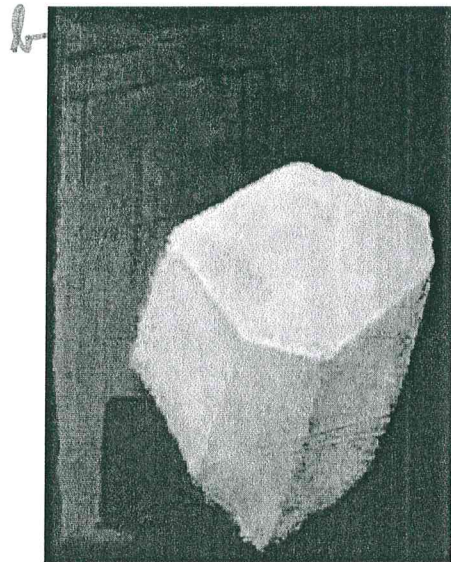
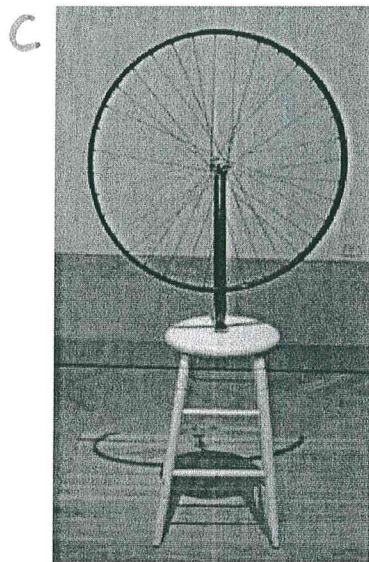
Z defacb

OTÁZKA č. 9

Písmena označují umělecká díla

- a) Kamil Lhoták, *Kolo*, olej, plátno, 1974
- b) Josef Šíma, *Hranol*, olej, plátno, 1925
- c) Marcel Duchamp, *Kolo bicyklu*, objekt ready made, 1913
- d) Paul Klee, *Nová harmonie*, olej, plátno, 1936
- e) Ján Zoričák, *Objekt – Krychle*, sklo, 1976
- f) Robert Delaunay, *Simultánně otevřená okna*, olej, plátno, 1912

Postupujte jako v předchozích otázkách.



V cbaefd

X cbeadf

Y abcfed

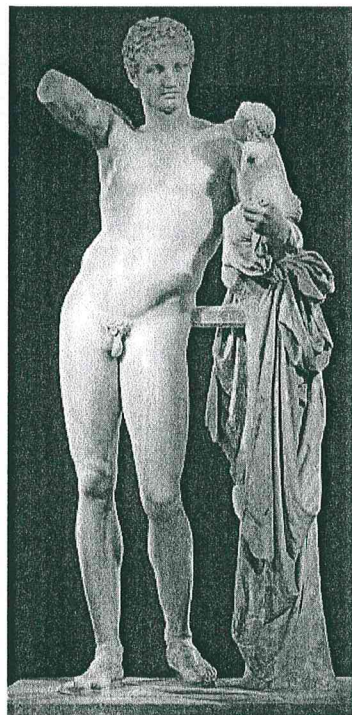
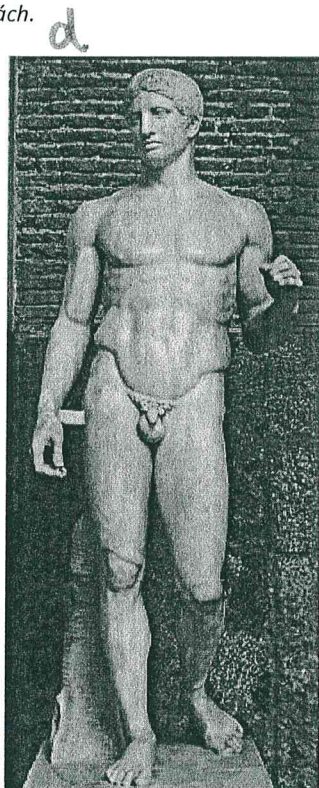
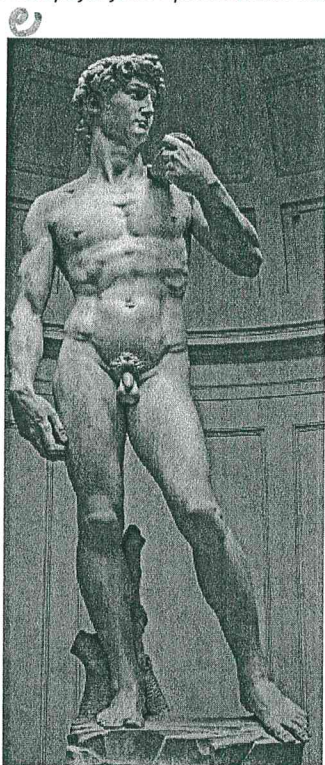
Z abcefd

OTÁZKA č. 10

Písmena označují skulptury nebo plastiky

- a) řecký Kúrós
- b) antický Hermés
- c) renesanční Bakchus
- d) antický Doryforos
- e) renesanční David

Postupujte jako v předchozích otázkách.



V edcab

X edacb

Y ebcda

Z edabc

B VARIANTA

1		█			
2			█		
3					█
4				█	
5			█		
6				█	
7		█			
8					█
9		█			
10			█		

Podklady pro hodnocení verbální interpretace

Co by mohla obsahovat ideální odpověď:

1) Formální a obsahová interpretace

- Dílo kombinuje výtvarné techniky – frotáž, kresba, fotografie, kolorované fotografie. Dominantním motivem jsou tři ruce. První ruka je spíše realisticky pojatá kolorovaná kresba, ruce chybí prst a na prsteníčku má prsten. Na této největší ruce leží, nebo je na ní nakreslena/vytetována menší ruka s různými náboženskými, esoterickými nebo alchymickými symboly a znaky. Třetí ruka je vystřižena z fotografie a kolorována/nabarvena výraznou fialovo-červenou barvou. Drží míč nebo nějakou kouli. Ruce jsou umístěny ve středu formátu horizontálně.
- Paže asociují ženskou, dětskou a mužskou ruku – ruce různých osob. Červená ruka drží kouli, která může představovat míč a tím odkazovat ke hře, nebo může představovat svět – ovládání světa. Dětská ruka je zdobena, potetována různými symboly – například božím okem, nebo rybou, která je symbolem Ježíše. Ruka je jedním z motivů surrealismu, můžeme ji interpretovat jako moc, ovládání.

2) Kulturní souvislosti

Dílo se řadí do surrealismu, autor byl členem skupiny Devětsil. Přátelil se s výraznou českou umělkyní a představitelkou surrealismu Marií Čermínovou alias Toyen. Stýkali se i se zahraničními umělci a teoretiky, např. s André Bretonem. Spolu formulovali charakter stylů artificialismu a poetismu. Dílo spadá do období druhé sv. války, tudíž se v něm mohou objevovat reakce na ni. Základními principy surrealismu jsou např: snovost, práce s nevědomím, automatismus. Surrealisté se hlásili k dílu psychoanalytika Sigmunda Freuda.

3) Motivy vlastní malířské interpretace

Vybral/a jsem pro svůj obrázek klíčový motiv...ruku, figuru, kouli, techniku... Štyrského dílo na mě působí... a proto svým obrázkem reaguji... chtěl/a jsem vyjádřit... barevnost jsem odvodil/a a transformoval/a ji...proto, abych dosáhl/a...

