

Výtvarná výchova

Oborový test pro jednooborové i dvouoborové studium

Studijní program: Výtvarná výchova se zaměřením na vzdělávání
Bakalářské studium

2020

Zadání testu

B

Zadání neotvírejte, počkejte na pokyn!

ZÁZNAMOVÝ ARCH ANI ZADÁNÍ

NEPODEPISOVAT – HODNOCENÍ JE ANONYMNÍ

POSTUP:

1. Vyplňte údaje a podepište se na proužek papíru připojený k **záznamovému archu**
2. **Do pravého horního rohu záznamového archu vepište variantu testu B**
3. Test: u jednotlivých otázek vyberte **jedinou správnou odpověď** z variant **A), B), C), D)**, tu vyznačte v záznamovém archu.
Správná je vždy jen **jedna** odpověď.
4. Správnou odpověď označte **křížkem** tak, aby nepřesahoval okraje políčka.
5. Bodové hodnocení: **všechny otázky** jsou hodnoceny shodně **jedním** bodem, za nevyplněnou nebo chybně označenou odpověď se body neodečítají.
Jako chybná bude vyhodnocena i odpověď s více než jedním označením.
6. **Opravy:** pokud budete chtít změnit již vyznačenou odpověď, je nutné vyplnit celou plochu chybně zakřížkovaného pole a označit křížkem správnou odpověď.
K původní odpovědi se už nejde vrátit.
7. Časový limit pro písemný test je **25 minut**.

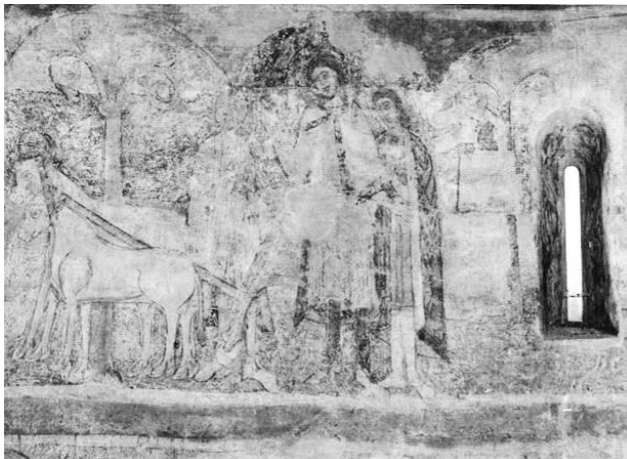
Zadání k otázkám č. 1 až č. 3: Vyberte, která z možností se nejméně hodí do skupiny ostatních.

Otázka č. 1 A) akvarel **B) litografie** C) kvaš D) olejomalba

Otázka č. 2. A) František Maxmilián Kaňka B) Kilián Ignác Dientzenhofer
 C) Petr Jan Brandl D) Jan Blažej Santini-Aichel

Otázka č. 3 A) Aristide Maillol B) Alberto Giacometti
 C) Frank Lloyd Wright D) Henry Moore

Obrázek k otázce č. 4



Otázka č.4

Vyber, která z nabízených možností doplní správně popisek k této fotografii

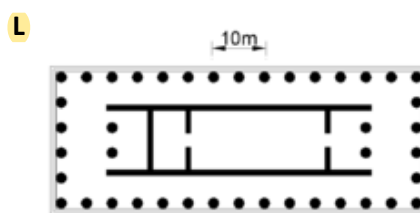
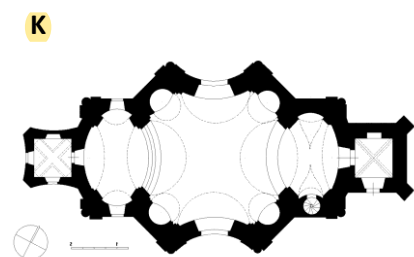
Nástěnná malba v(1) sv. Kateřiny ve Znojmě

Po celém obvodu válcovité stavby až do její kopule se táhnou tři pásy nástěnných maleb - fresek. V nejvyšším pruhu jsou postavy andělů a svatých, pod nimi pás(2) knížat. Spodní pás je vyprávěním o povolání Přemysla Oráče(3), který, nalevo od typického(4) okénka, vítá přijíždějící průvod.

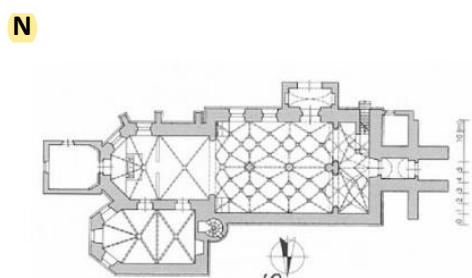
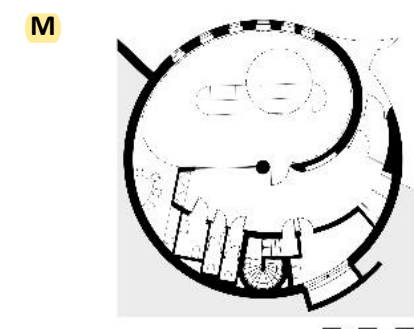
- | | | | |
|-----------------------|---------------------------|------------------------------|---------------------------|
| A) (1) rotundě | (2) přemyslovských | (3) na knížecí stolec | (4) románského |
| B) (1) bazilice | (2) předhistorických | (3) na pražský trůn | (4) gotického |
| C) (1) kapli | (2) bájných | (3) na Vyšehrad | (4) vrcholně středověkého |
| D) (1) chrámu | (2) ranně středověkých | (3) před Libušín soud | (4) kamenného |

Otázka č.5

Seřaď půdorysy sakrálních staveb od nejstaršího po nejmladší



- | | | | | |
|-----------|----------|----------|----------|----------|
| A) | L | M | N | K |
| B) | M | N | L | K |
| C) | M | N | K | L |
| D) | L | N | K | M |



Obrázek k otázkám č. 6 až č. 8



Otázka č. 6

Který z detailů není z tohoto obrazu?
(vyber)

A)



B)



C)



D)



Otázka č. 7

Tato grafika z roku 1498 vznikla jako ilustrace k textu (vyber)


A) Ovidiových Proměn

B) Starého zákona

C) Nového zákona

D) Legendy o rytíři Rolandovi

Otázka č. 8

Znak  ve spodní části reprodukce dřevorezu znamená:

A) paginaci (číslo ilustrace v římských číslicích)

B) zkratku Anno Domini (léta páně)

C) alfa a omega (symbol počátku a konce)

D) iniciály autora (podpis)

Otázka č. 9 (doplň text):

Po impresionismu postupoval umělecký vývoj i mnoha jinými směry. Jeden z nich označil jeho tvůrce malíř Georges Seurat jako (1)..... Název se však neujal a postupně se vžil spíše termín neoimpresionismus nebo (2)..... nanášeli na plátka skvrny čistých barev. Jejich barvy jsou mozaikou od sebe oddělených barevných (3)....., které teprve v určitém množství a vzdálenosti od obrazu vyvolávají barevný (4)..... a modelují tvar. Takovéto spojování barev, které lidské oko vnímá jako chvění, dávalo obrazům (5).....zvláštní jemnou třpytivou živost.

A) (1) expresionismus (2) expresionismus. Expresionisté (3) vrstev (4) dojem (5) expresionistů

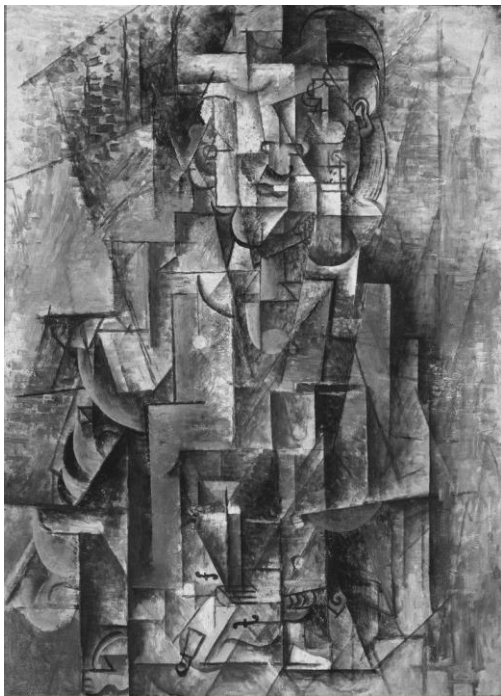
B) (1) tachismus (2) fauvismus. Fauvisté (3) tvarů (4) akord (5) fauvistů

C) (1) divizionismus (2) pointilismus. Pointilisté (3) teček (4) souzvuk (5) pointilistů

D) (1) pointilismus (2) postimpresionismus. Postimpresionisté (3) skvrn (4) kontrast

(5) postimpresionistů

Obrázek k otázkám č. 10 a č. 11



Otázka č. 10

Tato černobílá reprodukce obrazu od Pabla Picassa z roku 1911-1912 je typickou ukázkou analytického kubismu. Jakými barvami je v originále namalován?

- A) převážně odstíny hnědé, šedé a béžové
- B) za pomoci sytých základních barev (červené, modré a žluté) s doplňky v černé a bílé
- C) odstíny indigově modré (tzv. Modré období)
- D) pestrou škálou vzájemně mísených jasných barev bez využití černé

Otázka č. 11

Jak se tento obraz jmenuje?

- A) Kompozice č. 17
- B) Muž s houslemi
- C) Vertikální harmonie
- D) Město za rozbřesku

Obrázek k otázkám č. 12 a č. 13



Otázka č. 12

Obraz Jiřího Koláře Pocta Palachovi vznikl jako bezprostřední reakce na jeho sebeupálení. V jakém období byl vytvořen?

- A) 1948-1949
- B) 1953-1954
- C) 1968-1969
- D) 1977-1978

Otázka č. 13

Vyberte tvrzení, které platí o díle, z jehož reprodukce vytvořil Jiří Kolář v tomto obraze roláž?

- A) Autorovou slavnější variantou Venuše je obraz s jejím zrozením.
- B) Jeho námětem je Eva a Jan van Eyck jej namaloval jako součást Gentského oltáře.
- C) Jedná se o graficky stylizovaný portrét Karla Čapka.
- D) Jeho autorem je Leonardo da Vinci.

Úvodní obraz X pro otázky č. 14 a č. 15



Otázka č. 14

Který z nabízených obrazů A, B, C, D (níže) se od úvodního obrazu X (fotografie od Roberta Mapplethorpa z roku 1979) **nejvíce liší významem?** B

Otázka č. 15

Seřadte obrazy z otázky a obraz ze zadání (zde označen X) od nejstaršího po nejnovější:

- A) B, C, D, A, X
- B) C, B, D, X, A
- C) C, D, A, X, B
- D) B, C, D, X, A**

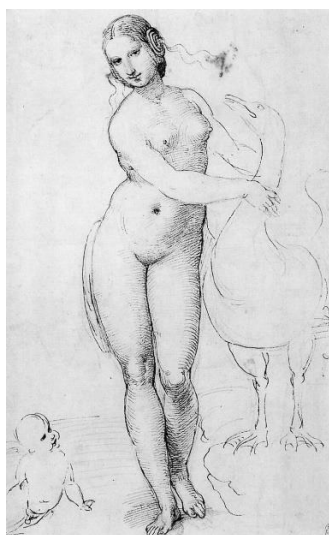
A)



B)



C)



D)

