



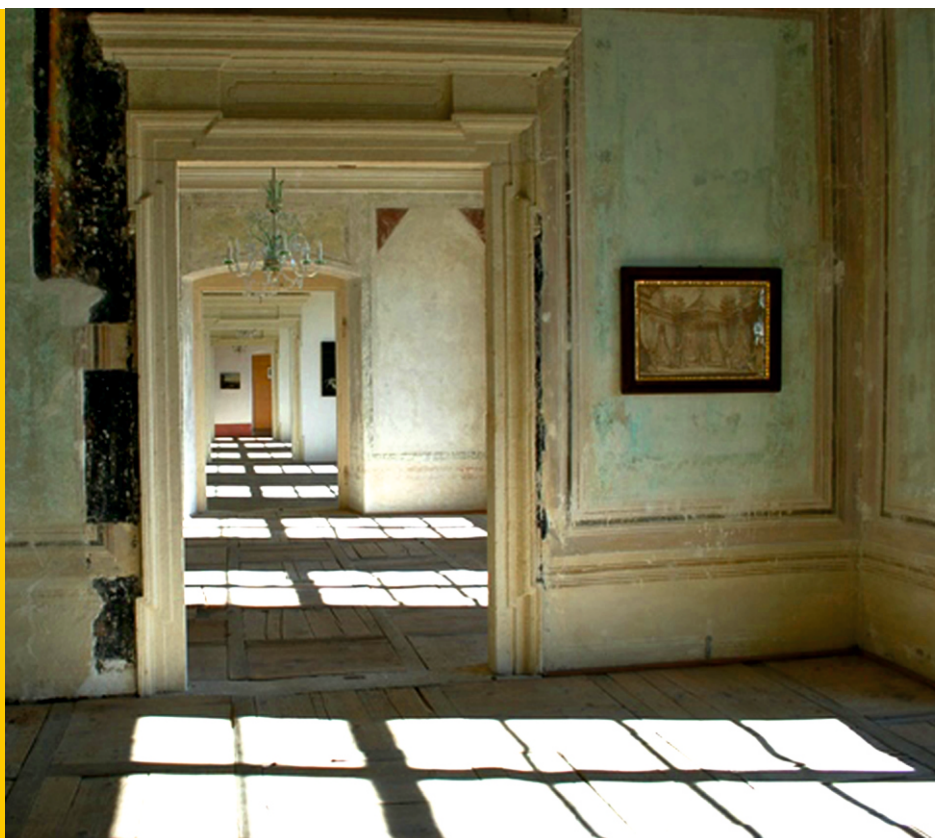
PEDAGOGICKÁ FAKULTA
Univerzita Karlova

**CENTRUM
PRO STUDIUM
KULTURNĚ
HISTORICKÉHO
DĚDICTVÍ**

Výchova ke vztahu ke kulturně historickému dědictví

**Katedra dějin a didaktiky
dějepisu**

Prof. PhDr. Kateřina Charvátová, CSc.
M. Rettigové 4, 116 39 Praha 1



OBLAST VÝZKUMU

Záměr

Centrum pro studium kulturně historického dědictví si klade za cíl prohlubovat vzdělávání v oblasti výchovy ke vztahu ke kulturně historickému dědictví.

Obsah a cíl výzkumu

Centrum rozvíjí téma „výchovy ke vztahu ke kulturně historickému dědictví“ na mezioborové úrovni a v kontextu udržitelného rozvoje. V tomto směru chce přispět především ke zkvalitnění didaktické přípravy učitelů a k vytváření systému metodické podpory v rámci dalšího vzdělávání pedagogů.

Náplní centra je:

- vědecký výzkum v oblasti výchovy ke vztahu ke kulturně historickému dědictví,
- pořádání kurzů pro učitele a zainteresovanou veřejnost,
- spolupráce se všemi subjekty, které se zabývají studiem, ochranou a prezentací kulturně historického dědictví,

- vytváření sítí institucí i jednotlivců, kteří se podílejí na studiu, ochraně a prezentaci kulturního dědictví v České republice.

OČEKÁVÁNÍ

Jsme otevřeni širokému spektru spolupráce v oblasti aplikovaného výzkumu, ať již jde o centrální instituce spravující kulturní dědictví v ČR nebo o školy všeho typu. Chceme spolupracovat i s neziskovými organizacemi, soukromými osobami nebo s místní správou. Pevně doufáme, že se nám podaří rozvíjet také mezinárodní kontakty.

PŘÍNOSY

Pěstování vztahu ke kulturně historickému dědictví získalo díky činnosti Centra pro studium kulturně historického dědictví teoretický koncept, vycházející z domácích i zahraničních inspirací a tradic. Díky vědeckému a didaktickému zázemí na Pedagogické fakultě UK a bohaté spolupráci s řadou partnerů máme k dispozici též metodiku, ověřenou již desítkami praktických výstupů.

**Katedra dějin a didaktiky dějepisu
Univerzita Karlova, Pedagogická fakulta**



Partnerská spolupráce

Filosofický ústav AV ČR, Centrum medievistických studií

Gymnázium Přírodní škola

Masarykova univerzita v Brně, Pedagogická fakulta, Katedra historie a Katedra sociální pedagogiky

Národní galerie v Praze

Národní památkový ústav

Uměleckoprůmyslové museum v Praze

Univerzita Karlova v Praze, Filozofická fakulta, Ústav českých dějin

Univerzita Mateja Bela, Banská Bystrica, Pedagogická fakulta, Katedra elementárnej a predškolskej pedagogiky (Slovensko)

Univerzita na Primorskem, Fakulteta za humanistične študije, Oddelek za arheologijo in dediščino (Slovinsko)

HLAVNÍ PROJEKTY

2006-2008 projekt ESF OP RLZ Metodika pro implementaci Výchovy ke vztahu ke kulturně historickému dědictví do školních vzdělávacích programů

Projekt položil didaktické a metodické základy využití kulturního dědictví ve výuce na základních školách a nižším stupni gymnázií.

2009-2012 projekt ESF OP VK Kulturně historické dědictví jako východisko pro rozvoj znalostí, schopností a dovedností žáků ve vzdělávání pro udržitelný rozvoj místních komunit

Projekt rozšířil téma participace škol na ochraně kulturního dědictví o komunitní rozměr v kontextu udržitelného rozvoje.

2014 projekt IP Erasmus Heritage Management, Interpretation and Education.

Mezinárodní letní škola pro vysokoškolské studenty z ČR, Slovenska a Slovinska.

2012-2015 projekt NAKI Vzdělávací role Národního památkového ústavu: Edukace jako klíčový nástroj zkvalitnění péče o kulturní dědictví České republiky.

Projekt aplikovaného výzkumu umožňující ověřit uplatnění hodnotově orientované výchovy a osvěty při rozvoji systematické edukační praxe spojené přímo se sférou státní památkové péče.

VÝSTUPY

Zásadní publikační výstupy, které ukotvují výchovu ke vztahu ke kulturně historickému dědictví do kontextu odborných studií kulturně historického dědictví:

— FOLTÝN, D. a kol. (2008) *Prameny paměti. Sedm kapitol o kulturně historickém dědictví pro potřeby výchovné praxe*. Praha: Univerzita Karlova v Praze, Pedagogická fakulta, Katedra dějin a didaktiky dějepisu.

— FOLTÝN, D.; HAVLŮJOVÁ, H. et al. (2012) *Kulturní dědictví a udržitelný rozvoj místních komunit: Cultural Heritage and Sustainable Development of Local Communities*. Praha: Brontosauří ekocentrum Zelený klub.

— HAVLŮJOVÁ, H. – FOLTÝN, D. – CHARVÁTOVÁ, K. (2012) *Výchova ke vztahu ke kulturně historickému dědictví a vzdělávání pro udržitelný rozvoj v ČR, Envigogika* [online] 7/3. Dostupný na: www.envigogika.cuni.cz/index.php/cz/recenzovane-clanky/2012/envigogika-2012-vii-3/713-vychova-ke-vztahu-ke-kulturne-historickemu-dedictvi-a-vzdelavani-pro-udrzitelny-rozvoj-v-cr.

— VESELÁ, M.; HAVLŮJOVÁ, H. (2013) *Vzdělávací role památkových objektů ve správě Národního památkového ústavu. Zprávy památkové péče.*, 73/5, s. 472 – 480.

Metodiky sloužící k aplikaci teoretických výsledků v praxi škol všech typů, ale také například při edukaci na památkách a v historickém prostředí.

— PARKAN, F. a kol. (2008) *Výchova ke vztahu ke kulturně historickému dědictví. Metodická příručka*, Praha: Univerzita Karlova v Praze, Pedagogická fakulta, Katedra dějin a didaktiky dějepisu.

— HAVLŮJOVÁ, H. – LEŠNEROVÁ, J. (2012) (ed.) *Kulturní dědictví a udržitelný rozvoj místních komunit ve školní praxi: Metodická doporučení a příklady dobré praxe pro učitele základních a středních škol*. Praha: Brontosauří ekocentrum Zelený klub.

— HAVLŮJOVÁ, H. – NAJBERT, J. a kolektiv (2014) *Paměť a projektové vyučování v dějepise*, Praha: Ústav pro studium totalitních režimů.

— *Památky nás baví 1 – 5: Metodiky tvorby, realizace a hodnocení kvality edukačních programů v oblasti péče o kulturní dědictví*, Praha: Národní památkový ústav (připravováno do tisku v roce 2015).

